

文明中華

國民教育及國家安全教育學與教資源（小學）



目錄

範疇	文章題目
國家歷史篇	1. 鼎——國家的象徵 2. 「雲紋銅禁」——禁的是甚麼？ 3. 漢朝飲食多姿彩 4. 魏晉豐富的飲食文化
典籍文學篇	5. 《弟子規》 6. 「人之初，性本善」
模範人物篇	7. 魯班 8. 蒯祥——建造紫禁城的總設計師 9. 梁思成
文化遺產篇	10. 古代的國防設施 11. 愛我中華，修我長城 12. 今天誰來保護長城？
錦繡河山篇	13. 江南之水——秦淮河 14. 江南之園——蘇州園林 15. 江南之湖——杭州西湖 16. 江南之鎮——周莊
國家安全篇	17. 中國「東數西算」工程 18. 中國數谷——貴州



基礎知識

1. 鼎——國家的象徵

我們常常說「一言九鼎」，是指人們說話很有分量，現代亦用於形容人們的說話很有信用。大家知道鼎是甚麼嗎？原來鼎在夏朝（約公元前 2070 年—約公元前 1600 年）時是國家的重要器物。

鼎由青銅鑄造，是中華文化的重要標誌。考古學家估計青銅鼎最早起源於夏朝。鼎最初用作盛載或者烹煮肉類的器具，後來與等級制度結合，成為一種代表貴族身份等級的器物。

相傳夏朝初年，夏王大禹劃分全國為九州（九個行政區），同時鑄造九個鼎，象徵九州，並把各州的名山大川、奇異之物都刻在九個鼎上。造好後，把九個鼎集中放置於夏王朝都城，代表各地都臣服於夏王朝，九鼎成為鎮國之寶。隨後的商朝和周朝時，鼎成為國家最高權力的象徵，構成中國古代國家觀念的具體形象。



▲夏朝時，各部落首領為夏王獻上特產，九鼎的陳設展示了中原王權的威嚴。

圖片來源：FOTOE



參看上文，回答以下題目。（選出正確的答案）

1. 相傳青銅鼎最早在哪個朝代出現？
 - A. 夏朝
 - B. 商朝
 - C. 周朝
2. 以下哪項關於九鼎傳說的描述是不正確的？
 - A. 由夏王大禹下令鑄造
 - B. 一鼎代表一位大臣
 - C. 鼎上刻有名山大川
3. 商周以後，鼎象徵甚麼？
 - i. 國家
 - ii. 人民
 - iii. 國家最高權力
 - A. 只有 i 和 ii
 - B. 只有 i 和 iii
 - C. i、ii 和 iii

自學／延伸學習資料

1. 中國國家博物館：禮和萬方——商周青銅鼎特展
<https://www.chnmuseum.cn/portals/0/web/zt/202109lhwf/home/>
2. 重慶科技報：大禹鑄造的九鼎到底去哪了？
https://epaper.cqrb.cn/kjb/2020-01/02/13/content_251100.htm
3. 教育局中國歷史科「微歷史」教材套——1.問鼎中原
https://www.edb.gov.hk/attachment/tc/curriculum-development/kla/pshe/references-and-resources/chinese-history/Microhistory/1_Zhou.docx



1. A 2. B 3. B

參考



基礎知識

2. 「雲紋銅禁」——禁的是甚麼？



▲圖一：雲紋銅禁

圖片來源：視覺中國

中國人飲酒的歷史悠久，但原來曾經有一段時間是禁酒的，文物「雲紋銅禁」正好反映了這段史事。

據古代典籍《尚書》記載，周朝君主認為夏、商滅亡的原因，在於他們的君主嗜（粵音：試）¹酒無度，於是便發布了中國最早的禁酒令，規定只有在祭祀時，王公、大夫等貴族才可以飲酒，民眾不得聚在一起飲酒。當時放置酒器的案台稱為「禁」，是西周的禮器，有「禁戒飲酒」的意思。

「雲紋銅禁」是春秋時期楚國的青銅器，1978年在河南出土。形狀為一張長方形桌子，中心為平整台面。「禁」身上部攀着12條龍形神獸，探首吐舌，好像垂涎禁上的美酒，形成羣龍拱衛的壯觀場面。「禁」身下部12隻虎形神獸承托器身，昂首吐舌。不過，出土時，「禁」的主體破裂為十多塊，而紋飾更成為數百塊碎片，修復師用了四年時間才把這件寶貴的文物修復完成。

¹ 「嗜」字粵語讀音可於下列連結，點擊喇叭圖標去聆聽：

<https://humanum.arts.cuhk.edu.hk/Lexis/lexi-can/search.php?q=%B6%DD>

普通話拼音為 shi。於北京師範大學《漢字全息資源應用系統》（<https://qkx.bnu.edu.cn/#/>）輸入單字，即可檢索普通話拼音等資訊。



我國古人製作「雲紋銅禁」，在於以盛酒禮器的具體形象來提醒統治者，要吸取前朝君主沉迷享樂，敗壞國家的教訓。今天我們欣賞這件巧奪天工的文化瑰寶時，也可從中理解古人以史為鑒的深刻哲理。



▲圖二：雲紋銅禁上的神獸和雲紋，四邊和四個側面飾有多層立體透雕雲紋，花紋精細。

圖片來源：視覺中國



參看上文，回答以下題目。（選出正確的答案）

1. 「雲紋銅禁」中的「禁」字是甚麼意思？
 - A. 禁戒飲酒
 - B. 禁戒殺生
 - C. 禁止偷盜
2. 「雲紋銅禁」是春秋時期哪國的青銅器？
 - A. 齊國
 - B. 楚國
 - C. 秦國
3. 以下哪些關於「雲紋銅禁」的描述是正確的？
 - i. 形狀為一張長方形桌子
 - ii. 「禁」上有神獸裝飾
 - iii. 出土時完整無缺
 - A. 只有 i 和 ii
 - B. 只有 i 和 iii
 - C. i、ii 和 iii

自學／延伸學習資料

1. 雲紋銅禁

https://www.chnmus.net/sitesources/hnsbwy/page_pc/dzjp/zyzb/article492822bf0c494d6a80aa86ba5f7d74e6.html



2. 雲紋銅禁：「美酒雖好，切勿貪杯」

http://m.xinhuanet.com/2020-07/06/c_1126202032.htm



3. 雲紋銅禁，見證首個禁酒時代

<https://hct.henan.gov.cn/2023/10-29/2837619.html>





4. 春秋銅器的巔峰：楚國雲紋銅禁

<https://hct.henan.gov.cn/2021/03-02/2100406.html>



5. 河南博物院 文物品鑒 雲紋銅禁

<https://www.chnmus.net/ch/collection/appraise/details.html?id=512157367198812627>



延伸影片

國之重器！雲紋銅禁是經科學發掘出土的年代最早的禁類器物 | 中華國寶

<https://www.youtube.com/watch?v=9jCOG1hy9DA>



思考題

飲酒對健康會構成即時和長遠的負面影響，現代社會仍設有與酒相關的法例。

例如香港法例規定「禁止任何人在業務過程中向 18 歲以下的未成年人士售賣和供應令人醺醉的酒類」，而酒後駕駛亦屬刑事罪行。

1. 若有人向你供應酒類飲品，你會如何拒絕？
2. 試想想現代有關限制飲酒的法例與社會安全的關係。



基礎知識

3. 漢朝飲食多姿彩

古人云：「民以食為天」，表示人民以糧食為生存的根本，寄託着人民對吃飯的追求，由此演變成中國人重視飲食的文化。中國人在不同朝代，不同地區的飲食文化都有差別。由於漢代農業發展良好，加上張騫（粵音：牽）¹開通西域，很多西域人因而到中原貿易，同時也把西域的食材帶來中國，例如葡萄、石榴、核桃等，豐富了漢代的飲食文化生活。

在考古發掘中，有不少漢代的飲食器物出土，例如在江西省發現的西漢海昏侯墓，其中有一個青銅火鍋，上部是一個上窄下闊的食物容器，由三足支撐，底部是一個炭火盆，在器皿內部還發現了板栗殘留物。專家認為這火鍋是漢代貴族用來加熱食物如板栗的容器。另外，漢代的畫像石「庖（粵音：刨）²廚圖」，畫的是漢代廚房烹煮食材的情景，如屠宰、切菜、炊（粵音：吹）³煮等的過程，畫像生動。

從漢朝不同的煮食器皿和食材，可見當時貴族豐富精緻的飲食文化，亦反映我國的火鍋文化已有 2,000 多年歷史，是中華文明進步的一個象徵。

¹ 「騫」字粵語讀音可於下列連結，點擊喇叭圖標去聆聽：

<https://humanum.arts.cuhk.edu.hk/Lexis/lexi-can/search.php?q=%F6%C3>

普通話拼音為 qiān。於北京師範大學《漢字全息資源應用系統》（<https://qxk.bnu.edu.cn/#/>）輸入單字，即可檢索普通話拼音等資訊。

² 「庖」字粵語讀音可於下列連結，點擊喇叭圖標去聆聽：

<https://humanum.arts.cuhk.edu.hk/Lexis/lexi-can/search.php?q=%A9%B4>

普通話拼音為 páo。

³ 「炊」字粵語讀音可於下列連結，點擊喇叭圖標去聆聽：

<https://humanum.arts.cuhk.edu.hk/Lexis/lexi-can/search.php?q=%AA%A4>

普通話拼音為 chuī。



▲圖一：海昏侯漢墓出土的青銅火鍋。

圖片來源：中國文化研究院



▲圖二：漢代畫像磚《庖廚圖》

圖片來源：中國國家博物館



參看上文，回答以下題目。（選出正確的答案）

1. 以下哪項描述並不正確？
 - A. 漢代已開始食用板栗
 - B. 漢代已有西域引入的食材
 - C. 漢代農業發展停滯不前
2. 海昏侯墓是哪個朝代的墓葬？
 - A. 秦代
 - B. 漢代
 - C. 唐代
3. 以下哪項並不是西域引入中國的食材？
 - A. 茄子
 - B. 稻米
 - C. 西瓜

自學／延伸學習資料

1. 燦爛的中國文明網：國寶重現——海昏侯墓四大文物
<https://chiculture.org.hk/tc/china-five-thousand-years/4391>
2. 瓷網·中國：考古資料所見漢代「燒烤」風俗
<http://www.zhongguociwang.com/show.aspx?id=16572&cid=97>
3. 新華社：如果文物會說話，兩千年前古代人的餐桌上都有啥？
http://www.news.cn/politics/2023-09/11/c_1212266531.htm
4. 人民網：海昏侯墓發現 2000 多年青銅火鍋 有板栗等殘留物
<http://culture.people.com.cn/BIG5/n/2015/1125/c22219-27855901.html>





5. 公務員事務局：絲路駝鈴

<https://www.csb.gov.hk/hkgcsb/ol/news/no21/WP21.pdf>





基礎知識

4. 魏晉豐富的飲食文化

大約 1,500 年前的中國人愛吃甚麼？我們可以從北魏時期（公元 386 年—534 年）傑出的農學家賈思勰（粵音：協）¹所撰寫的《齊民要術》中得知一二。書中收錄很多有關北魏以前有關農業及食品的資料，可見中國的飲食文化豐富多采。《齊民要術》記載了當時的人愛用蔗糖來製成片糖，作為調味品；又會使用各種肉類和植物來製成醬料。此外，書中亦記錄了二十多種釀造醋的方法。可見中國很早已開發了各式各樣的調味品，令我們的菜肴²更添美味，坊間謂「食在中國」名不虛傳。

《齊民要術》內也記載魏晉時期將食品加工的技術，例如製作葡萄乾、李子乾、梅乾等方法。書中亦有提及醃³漬⁴食物的方法：主要以鹽、草木灰及蜜糖來醃漬食物，使食物脫水後有利儲存。至於食品器具方面，由於當時製瓷業發達，出現很多優質的青瓷。而用瓷器盛載食物和進食，也成為魏晉時期飲食文化的一大特色。

¹ 「勰」字粵語讀音可於下列連結，點擊喇叭圖標去聆聽：

<https://humanum.arts.cuhk.edu.hk/Lexis/lexi-can/search.php?q=%BCE>

普通話拼音為 xié。於北京師範大學《漢字全息資源應用系統》（<https://qxk.bnu.edu.cn/#/>）輸入單字，即可檢索普通話拼音等資訊。

² 「肴」字粵語讀音可於下列連結，點擊喇叭圖標去聆聽：

<https://humanum.arts.cuhk.edu.hk/Lexis/lexi-can/search.php?q=%AA%D4>

普通話拼音為 yáo。

³ 「醃」字粵語讀音可於下列連結，點擊喇叭圖標去聆聽：

<https://humanum.arts.cuhk.edu.hk/Lexis/lexi-can/search.php?q=%BEM>

普通話拼音為 yān。

⁴ 「漬」字粵語讀音可於下列連結，點擊喇叭圖標去聆聽：

<https://humanum.arts.cuhk.edu.hk/Lexis/lexi-can/search.php?q=%BA%7B>

普通話拼音為 zì。



▲圖一：中國國家博物館藏有魏晉時期的宰牛畫像磚。

圖片來源：視覺中國



▲圖二：今人釀造酸醋

圖片來源：視覺中國





參看上文，回答以下題目。（選出正確的答案）

1. 《齊民要術》是由誰人所寫？
 - A. 農學家賈思勰
 - B. 醫藥家李時珍
 - C. 醫學家孫思邈
2. 根據《齊民要術》所載，魏晉時期有多少種釀造醋的方法？
 - A. 二十多種
 - B. 三十多種
 - C. 四十多種
3. 魏晉時期盛載食物的器具主要是由哪種物料製成？
 - A. 玻璃
 - B. 金屬
 - C. 瓷

自學／延伸學習資料

1. 中央廣播電視：《齊民要術》分明就是「舌尖上的典籍」吧！
<https://news.cctv.com/2023/02/12/ARTIgv7F7GTYEHRtjm8TtUkH230212.shtml>
2. 「中華書局官方澎湃號」：怎麼用《齊民要術》張羅一張桌菜？
https://m.thepaper.cn/newsDetail_forward_21902403



思考題

用餐時，你最喜歡使用哪一種調味料為飯菜調味？試從網上搜集資料，了解歷史上這種調味料是在中國製作或由外地傳入中國。



基礎知識

5. 《弟子規》

清朝時有一本很流行的兒童讀本《弟子規》，據說是清朝康熙年間的秀才李毓¹秀所作。《弟子規》原名《訓蒙文》，「弟子」是指年幼的人，這本書引錄《論語》中孔子的話「入則孝，出則悌」作為綱要，以三字一句的句子格式加以說明，教導兒童在家、出外、待人接物和求學等應有的禮儀及態度，例如：「首孝弟，次謹信，汎愛眾，而親仁，有餘力，則學文。」當中特別重視家庭教育及生活教育，例如孝順父母、尊敬長輩、愛護家人，以及做人要有誠信等。另外，書中亦包括自我修養、語言技巧和論述讀書明理等。

雖然《弟子規》是一本古代兒童書籍，但書中提倡孝、悌、忠、信等價值觀念，到今天並不過時。我們應當守護和發揚這些傳統的美德。



▲ 山東濰坊楊家埠木版年畫《弟子規》

圖片來源：FOTOE

¹ 「毓」字粵音：旭，讀音可於下列連結，點擊喇叭圖標去聆聽：

<https://humanum.arts.cuhk.edu.hk/Lexis/lexi-can/search.php?q=%B7%B6>

普通話拼音為 yù。於北京師範大學《漢字全息資源應用系統》（<https://qxk.bnu.edu.cn/#/>）輸入單字，即可檢索普通話拼音等資訊。



參看上文，回答以下題目。（選出正確的答案）

1. 《弟子規》成書於哪個朝代？
 - A. 唐朝
 - B. 漢朝
 - C. 清朝
2. 「弟子」的意思是指甚麼？
 - A. 成人
 - B. 徒弟
 - C. 年幼的人
3. 《弟子規》中所說的孝順父母及愛護兄弟姊妹，即是甚麼精神？
 - A. 孝悌精神
 - B. 關愛精神
 - C. 博愛精神

自學／延伸學習資料

1. 《弟子規》全文
<https://www.ginifab.com.tw/promo/dizigui2.html>
2. 香港電台——大師對談《弟子規》
<https://www.rthk.hk/tv/dtt31/programme/dialoguewithmasters/episode/871012>
3. 百家講壇《弟子規》
<https://tv.cctv.com/2010/07/29/VIDE1373958750780865.shtml?spm=C95797228340.P3XSH3djsU2B.0.0>
4. 王陽光：《弟子規故事》
（「香港閱讀城」網站的電子書，可供試閱部分內容）
<https://www.hkreadingcity.net/book/details/5774f3526a0b62c8098b52db>





基礎知識

6. 「人之初，性本善」

「人之初，性本善，性相近，習相遠。」這是《三字經》的開篇句子，表示人剛出生的時候，稟¹性是善良。每個人的稟性本來是很接近的，只是由於後天的生活環境和學習環境不同，差異就越來越大。《三字經》三字一句，文字淺明易懂，容易背誦。這書是古時廣為流傳的兒童讀本，內容包括天文、地理、倫理、歷史等。例如敘述古人勤奮向學的故事，讓兒童明白仁、義、誠、敬、孝，從中了解中國傳統的道德觀念和做人的道理。古人說熟讀《三字經》，不只可以知道天下的事情，而且可以藉了解古代聖人的禮儀和行為培養個人的品格。由《三字經》的內容可見，古人十分重視兒童的品德教育，而這亦是中華文化的優秀傳統，至今仍然受到重視和發揚。



▲《三字經》是古代最受歡迎的兒童課本

圖片來源：視覺中國

¹ 「稟」字粵語讀音可於下列連結，點擊喇叭圖標去聆聽：

<https://humanum.arts.cuhk.edu.hk/Lexis/lexi-can/search.php?q=%B8%5B>

普通話拼音為 bǐng。於北京師範大學《漢字全息資源應用系統》（<https://qxk.bnu.edu.cn/#/>）輸入單字，即可檢索普通話拼音等資訊。



參看上文，回答以下題目。(選出正確的答案)

1. 以下哪一項關於《三字經》的描述是正確的？
 - A. 每句三個字
 - B. 用字深奧
 - C. 成人讀物
2. 《三字經》內容主要是甚麼？
 - A. 戰爭策略
 - B. 營商之道
 - C. 品德教育
3. 以下哪一項關於《三字經》開篇之句子的描述是正確的？
 - A. 人剛出生的時候，本性善良
 - B. 人剛出生的時候，本性邪惡
 - C. 人性格不受外在環境影響

自學／延伸學習資料

1. 《三字經》詳解
<https://www.sanzijing.org/>
2. 教育局——《三字經》節錄（見於《郁文華章》(小學篇)）
https://www.edb.gov.hk/attachment/tc/curriculum-development/kla/chi-edu/resources/primary/lang/culture/03_006.pdf
3. 國際經典文化協會——甚麼是《三字經》
<http://www.icca.org.hk/page11684>





思考題

文章提及我們能從《三字經》了解中國傳統的道德觀念和做人的道理。
以下是《三字經》的兩句名句。

「香九齡，能溫席，孝於親，所當執。」

「融四歲，能讓梨，弟於長，宜先知。」

1. 觀看以下兩段影片，找出「香九齡」和「融四歲」是誰？他們具備甚麼品德？

https://emm.edcity.hk/media/1_mijqs7ht



https://emm.edcity.hk/media/1_x9di6oyv



2. 你會怎樣學習上述人物具備的品德？試舉例說明你做到哪些相關的良好行為，並反思怎可做得更好。



基礎知識

7. 魯班

魯班被譽為中國建築界的祖師。他生於公元前 507 年，是春秋時期的魯國人，是當時一位非常著名的工匠。他原本姓公輸名般，由於古時「般」、「班」通用，因此人們又稱他為魯班。

魯班出身於工匠世家，他自小已培養了紮實的建築技藝基礎。除了傳承家族的工藝外，魯班也很有創意。他對機械、土木工及手工藝等都有研究，發明很多用具，例如雲梯、曲尺、木刨、木鋸、魯班鎖等，方便工人工作。

魯班是怎樣練得一身好的木工技藝呢？原來他對任何事物都會細心觀察、深入研究。例如有次他攀山時被小草剉傷手指，他摘下小草細心觀看，發現草葉兩邊布滿鋸齒形狀坑紋。於是他就模仿鋸齒坑紋，製成了有齒的鋸。他對建築業界貢獻良多，後人為了紀念他，每年農曆六月十三日定為魯班先師寶誕（俗稱「師傅誕」），建築業界會大事慶祝及祭祀（粵音：自）¹，秉承尊師重道的中國傳統文化精神。

今天，我國新一代的技術人員承繼了魯班精研工藝的精神，設立了「魯班工坊」，參與「一帶一路」的多個國家推廣中國的職業教育，培訓當地農業、工業的技術人才，將魯班的創新工匠精神傳遞到世界各地。

¹ 「祀」字粵語讀音可於下列連結，點擊喇叭圖標去聆聽：

<https://humanum.arts.cuhk.edu.hk/Lexis/lexi-can/search.php?q=%AA%C1>

普通話拼音為 sì。於北京師範大學《漢字全息資源應用系統》（<https://qjk.bnu.edu.cn/#/>）輸入單字，即可檢索普通話拼音等資訊。



文明中華 模範人物篇



▲ 魯班發現小草兩邊有鋸齒紋，從而發明伐木的鋸。

圖片來源：視覺中國



參看上文，回答以下題目。(選出正確的答案)

1. 魯班被哪個行業尊為祖師？
 - A. 金融業
 - B. 建築業
 - C. 旅遊業
2. 魯班是哪個時期的著名人物？
 - A. 春秋時期
 - B. 商周時期
 - C. 秦漢時期
3. 以下哪些項目是由魯班發明？
 - i. 鋸
 - ii. 火藥
 - iii. 魯班鎖
 - A. 只有 i 和 ii
 - B. 只有 i 和 iii
 - C. i、ii 和 iii

自學／延伸學習資料

1. 教育局：魯班與榫卯

https://www.edb.gov.hk/attachment/tc/curriculum-development/kla/general-studies-for-primary/lt_resource_pri_gs_hist_culture/LT_3_4_story_4.pdf



2. 香港魯班廣悅堂：魯班先師簡介

<https://www.lopan.org.hk/%E9%AD%AF%E7%8F%AD%E5%85%88%E5%B8%AB%E6%AD%B7%E5%8F%B2%E7%B0%A1%E4%BB%8B/>



3. 香港非物質文化遺產資料庫：魯班誕

<https://www.hkichdb.gov.hk/zht/item.html?c39c4326-ca9c-4bd8-9b6d-8e4c6f0836b6>





4. 香港自遊樂在 18 區：魯班先師廟

https://www.gohk.gov.hk/tc/spots/spot_detail.php?spot=Lo+Pan+Temple



5. 新華網：魯班工坊為「一帶一路」共建國家培育青年技能人才

http://www.news.cn/world/2023-09/17/c_1129867590.htm



思考題

文中提及魯班由小草邊的鋸齒紋而發明鋸的事情，可見魯班做事有什麼特質？在下面的項目加✓

- 觀察
- 發現
- 創意
- 製作

你是否也有這些特質呢？試從你的生活經驗中以一件事例說明。



基礎知識

8. 蒯祥——建造紫禁城的總設計師

北京故宮又稱為紫禁城，是明、清兩朝的皇宮，始建於明成祖年間，蒯（粵音：拐）¹祥是當時的總設計師及總工程師。他是江蘇人，出身木匠世家。永樂年間，朝廷在全國招攬工匠營造紫禁城，蒯祥憑着精湛的技藝，獲提升為紫禁城的總設計師和總工程師。明成祖很欣賞蒯祥的工作，稱他為「蒯魯班」。

蒯祥有三種著名技藝：第一，他擅於繪圖。他能夠以雙手同時畫出一模一樣的雙龍。第二，他精於計算。他處理修繕（粵音：善）²工作時，只要看一眼便能計算出有關工程所需的材料數量，精準無誤。第三，他擅於榫卯（粵音：筍牡）³技術。榫卯是古代中國傳統建築的方法，以木營造構件，不需用釘牢固。他技藝巧妙，把紫禁城建造得華美壯麗。紫禁城不單是中國建築藝術的典範，更列入了世界文化遺產，是世上保存最完整、規模最宏大的古代木質皇宮建築群之一。將來大家到故宮參觀時，除了瀏覽宮內的宏偉建築外，也可細心欣賞蒯祥各種匠心獨運的工藝。

¹ 「蒯」字粵語讀音可於下列連結，點擊喇叭圖標去聆聽：

<https://humanum.arts.cuhk.edu.hk/Lexis/lexi-can/search.php?q=%E3%C7>

普通話拼音為 kuài。於北京師範大學《漢字全息資源應用系統》（<https://qxk.bnu.edu.cn/#/>）輸入單字，即可檢索普通話拼音等資訊。

² 「繕」字粵語讀音可於下列連結，點擊喇叭圖標去聆聽：

<https://humanum.arts.cuhk.edu.hk/Lexis/lexi-can/search.php?q=%C2%B5>

普通話拼音為 shàn。

³ 「榫卯」粵語讀音可於下列連結，點擊喇叭圖標去聆聽：

<https://humanum.arts.cuhk.edu.hk/Lexis/lexi-can/search.php?q=%BAg>

<https://humanum.arts.cuhk.edu.hk/Lexis/lexi-can/search.php?q=%A5f>

普通話拼音為 sǔn mǎo。



▲ 紫禁城宮殿的斗拱，即採用榫卯結構。

圖片來源：視覺中國



參看上文，回答以下題目。（選出正確的答案）

1. 為何明成祖稱蒯祥為「蒯魯班」？
 - A. 明成祖認為蒯祥的工藝可與魯班相比
 - B. 明成祖認為蒯祥是魯班的後人
 - C. 明成祖覺得蒯魯班來自齊魯地區
2. 蒯祥的家族是從事甚麼行業？
 - A. 畫師
 - B. 農民
 - C. 木匠
3. 以下哪項描述正確？
 - A. 繪畫、計算及榫卯技術都是蒯祥擅長
 - B. 明太祖時期開始建造紫禁城
 - C. 蒯祥祖籍浙江

自學／延伸學習資料

1. 北京市人民政府：大國工匠建京城
https://www.beijing.gov.cn/gate/big5/www.beijing.gov.cn/renwen/lshf/202204/t20220428_2695089.html
2. 故宮博物院：蒯祥
<https://www.dpm.org.cn/lemmas/240761>
3. 中國日報：究竟是誰設計了紫禁城 材料準備了 11 年
https://china.chinadaily.com.cn/shizheng/2015-12/31/content_22880303_2.htm
4. 香港文匯報：榫卯結構
<https://www.wenweipo.com/a/202105/17/AP60a182ade4b0a46dabe9c64f.html>





思考題

試觀看《文化新演繹》第二十五集：榫卯——中國木建築技藝，了解何謂榫卯結構，並從維護文化安全的角度，簡單說明為何我們要傳承此項技藝。



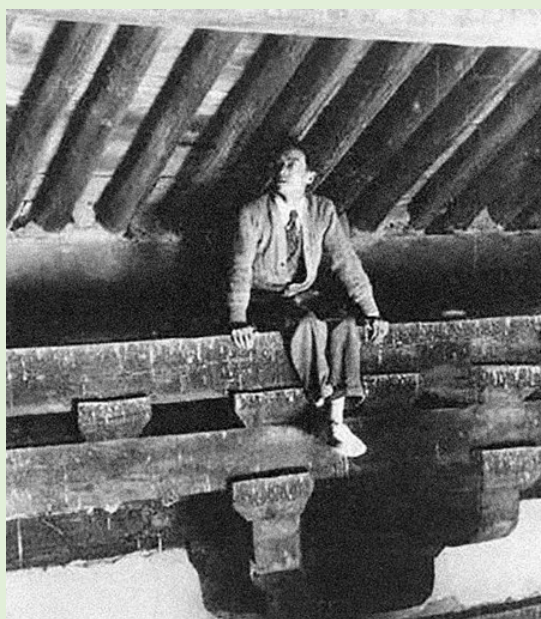


基礎知識

9. 梁思成

「拆掉一座城樓，像挖去我一塊肉；剝去了外城的城磚，像剝去我一層皮……五十年後，歷史將證明你是錯的，我是對的。」這是中國著名建築學家梁思成在上世紀 50 年代爭取完整保留北京古城時所說的一番話。梁思成重視中國古建築，認為古城牆展現了中國古代城市設計的特點，極力提倡保留。他畢生從事中國古代建築研究和教育，是中國建築教育的開拓者之一。1946 年，梁思成回到母校清華大學創立建築系，在保護中國傳統建築及培育中國的建築人才方面，貢獻極大。

梁思成的父親是中國近代著名思想家梁啟超，他自幼接受良好的家庭教育，後到北京清華學校（清華大學前身）讀書。1923 年，梁思成在清華學校畢業，翌年到美國賓夕法尼亞大學修讀建築學並獲得碩士學位。在美國留學期間，他對中國古代建築產生濃厚的興趣。1928 年，他回國後到各地考察及研究宮殿、陵墓、寺廟等古代建築，測量和繪圖記錄。抗戰時期，他患了脊椎疾病，當時有美國的學校和機構邀請梁思成全家去美國工作和治病，但他表示：「國難當頭，絕不離開祖國」，充分反映出他的愛國情懷及民族意識。中華人民共和國成立後，梁思成跟妻子林徽因和其他專家組成清華大學團隊，設計了國徽圖案，獲得國家領導人肯定，圖案沿用至今。他亦曾參與北京人民英雄紀念碑的設計，透過浮雕的形式展現英雄事跡，表達人民的愛國精神。



▲ 梁思成考察古建築。

圖片來源：網絡公有領域



參看上文，回答以下題目。(選出正確的答案)

1. 梁思成在清華大學開辦了甚麼學系？
 - A. 歷史系
 - B. 美術系
 - C. 建築系
2. 以下哪項描述並不正確？
 - A. 梁思成大學畢業後曾到德國留學
 - B. 梁思成畢業於清華學校（清華大學前身）
 - C. 梁思成的父親是梁啟超
3. 梁思成以甚麼來形容拆掉古建築對他的影響？
 - A. 五十年後必定後悔
 - B. 挖了肉及剝了皮
 - C. 腦袋空心肝碎

自學／延伸學習資料

1. 北京日報：回望梁思成一生，「梁陳方案」雖未獲實施，但成北京城市規劃方面重要史料

<https://news.bjd.com.cn/read/2021/08/25/158898t172.html>



2. 清華大學：中國古建築學科的開拓者和奠基人——梁思成

<https://www.tsinghua.edu.cn/info/1925/75833.htm>



3. 國家教育部：國徽誕生背後的故事

http://www.moe.gov.cn/jyb_xwfb/moe_2082/zl_2019n/2019_zl51/201907/t20190704_388889.html





4. 當代中國：1972年1月9日中國建築學家梁思成逝世

<https://www.ourchinastory.com/zh/3225>



1. C
2. A
3. B
參考





基礎知識

10. 古代的國防設施

1987年12月長城被列入《世界遺產名錄》。長城沿起於秦始皇時，將秦統一前各諸侯國修建的一些分散的城牆連接成一個完整的防禦系統，用以抵抗來自邊疆民族的侵略。今天所見的長城遺蹟，主要修建於明朝。為何歷朝都要修建長城呢？原因是藉此加強邊防，確保中原地區不受邊疆民族威脅，維護國土完整和安全。

據史書記載，秦始皇在收復黃河以南地方後，根據不同的地形環境，設計和布置防守設施，並且利用天然資源，就地取材來修築長城。因此現今大家看到的長城，有用石頭、磚頭，甚至蘆葦和柳枝等建造而成。

中國萬里長城凝聚着我們祖先的血汗和智慧、堅韌不屈的愛國情懷，也是中華民族的象徵和驕傲。



▲ 萬里長城已有二千多年的歷史，是歷朝重要的軍事防禦設施。

圖片來源：Shutterstock



參看上文，回答以下題目。（選出正確的答案）

1. 萬里長城在古代有何實際作用？
 - A. 旅遊勝地
 - B. 軍事防禦
 - C. 皇帝習騎地方
2. 以下哪項描述並不正確？
 - A. 秦始皇是唯一修築長城的皇帝
 - B. 萬里長城已有兩千多年歷史
 - C. 古人就地取材來修築長城
3. 建造萬里長城的材料包括以下哪一項？
 - A. 水泥
 - B. 鋼筋
 - C. 柳枝

自學／延伸學習資料

1. 世界文化遺產：長城

<https://whc.unesco.org/zh/list/438>



2. 央視網：中國長城

<https://www.cctv.com/geography/shijieyichan/sanji/changcheng.html>



3. 長城國家文化公園：長城小知識

http://changcheng.ctnews.com.cn/node_1484.html





思考與分享

古代有長城維護國家的國土安全。現代要維護國家的國土安全，就要靠國家的軍隊，就如我們的國歌中的一句：「把我們的血肉，築成我們新的長城！」香港於 1997 年 7 月 1 日零時回歸祖國後，中國人民解放軍駐香港部隊（解放軍駐港部隊）進駐香港，履行保衛香港的神聖使命。

試上網搜尋解放軍駐港部隊的資料並設計一張心意卡，表達對保護我們的國家軍隊的關心與支持。

1.B
2.A
3.C
參考





基礎知識

11. 愛我中華，修我長城

今天大家見到的萬里長城已有二千多年歷史，分布在 15 個省、直轄市和自治區範圍內，各類長城遺蹟總數有萬多處，它經歷歲月洗禮仍屹立不倒，是中華民族的精神象徵，因此，長城的維護及修復一直是國家的重要關注事項。

萬里長城在古代面對北方邊疆民族的入侵，受到大大小小不同的破壞；今天雖然沒有戰事發生，但長城仍然要面對各式各樣的損害，主要來自大自然、人類和動植物。二千多年間的地震損壞、洪水沖刷、溫差破壞、冰雪和雨水侵蝕、風沙侵害等，不斷破壞着長城建築，從未間斷。人類的經濟及社會活動也會對長城造成破壞，例如遊人塗鴉刻畫、攀爬踩踏等非法或不合宜的活動。動植物也是長城的「敵人」。植物的根在泥土中生長，有些會深入長城的城牆裏，令牆身裂開。有些動物在長城上築巢抓洞，令牆體變得脆弱，容易倒塌。

有見及此，國家成立了專門的機關進行管理和修復。政府和社會凝聚力量，發揮「愛我中華，修我長城」的精神，共同保護長城這一珍貴的文化遺產，把祖先留下的這份珍貴財富世世代代傳承下去。



▲ 國家修復長城

圖片來源：視覺中國



參看上文，回答以下題目。(選出正確的答案)

1. 以下哪項是現今長城面對的「敵人」？
 - i. 動植物
 - ii. 大自然
 - iii. 國家專門管理長城的機關

A. i 及 ii
B. i 及 iii
C. ii 及 iii
2. 以下哪項不是動物破壞長城的情況？

A. 在長城築巢
B. 挖地洞
C. 吃長城附近的植物
3. 以下哪項描述並不正確？

A. 地震、冰雪、溫差都能破壞長城
B. 人類的經濟活動不會對長城有所破壞
C. 植物的根在長城生長，會令牆身變得脆弱

自學／延伸學習資料

1. 共產黨員網：百年瞬間 | 愛我中華，修我長城
<https://www.12371.cn/2021/08/18/VIDE1629246120193364.shtml>
2. 燦爛的中國文明網：長城今天的「敵人」
<https://chiculture.org.hk/tc/china-five-thousand-years/4307>
3. 中國政府網：長城保護 | 一堂面向全民的公開課
https://www.gov.cn/xinwen/2016-09/28/content_5113151.htm



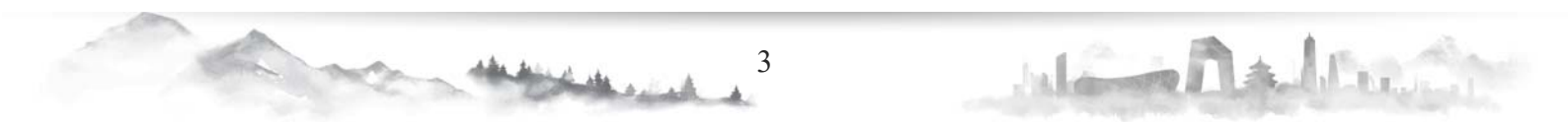


4. 修繕長城有多難

<https://chinacurrent.com/hk/story/24401/restoration-the-great-wall-of-china>



1. A
2. C
3. B
參考



基礎知識

12. 今天誰來保護長城？

萬里長城是國家最重要的歷史古蹟之一，但面對着各種的損害。中國政府為了保護它，早在 1952 年，即展開維修工程。由於長城分布範圍廣闊，維修工作困難重重，但即使如此，維修人員迎難而上，努力不懈地修復和保育這條記憶著中華民族悠久歷史的長城。

國家文物局是主要負責保護長城的部門，它負責制定法規、設立保護方案、議定維修程序等，再由各省的文物局落實執行。近年，國家文物局亦鼓勵社會人士積極參與保護長城，例如招募居住在長城附近的農民來擔任保護員，負責定期巡查長城現狀，並向當局匯報，以便當局作出適時的維修和保護。2024 年 5 月國家主席習近平回信問候北京八達嶺鎮石峽村的鄉民，肯定他們自發參與長城的保護工作，可見愛護和保護如長城的文化遺產，是中華民族的的共同心願。



▲ 北京市昌平區流村鎮的明長城上，工人正在清理碎石，以便重新修築。

圖片來源：視覺中國



參看上文，回答以下題目。(選出正確的答案)

1. 中國政府在何年開始維修長城？
 - A. 1949 年
 - B. 1952 年
 - C. 2000 年
2. 以下哪個是負責保護長城的部門？
 - A. 國家文物局
 - B. 國防部
 - C. 生態環境執法局
3. 以下哪項描述並不正確？
 - A. 長城保護員主要是由居住在長城附近的農民擔任
 - B. 保護長城的法規由各個省份自行制定
 - C. 參與保護長城的人包括政府人員和社會人士

自學／延伸學習資料

1. 燦爛的中國文明網：長城保育長路漫漫
<https://chiculture.org.hk/tc/china-five-thousand-years/4308>
2. 中國政府網：長城保護總體規劃
<https://www.gov.cn/zhengce/zhengceku/2019-12/09/5459721/files/683a92ff615c44788c5ccc378931d2c9.pdf>
3. 中國政府網：國家文物局關於進一步加強長城保護工作的通知
https://www.gov.cn/zhengce/zhengceku/202312/content_6919551.htm





基礎知識

13. 江南之水——秦淮河

秦淮河位於江蘇省西南部，有「中國第一歷史文化名河」的稱譽。這條全長約 110 公里的河流，是南京的主要河流。它孕育了南京的文明，被稱為南京的「母親河」。秦淮河有兩個源頭，分別是東面的寶華山及南面的東廬山，然後匯流向南京城。南京是六個朝代的古都。秦淮河畔自古就是南京最繁華的地區，詩人墨客總愛在秦淮河畔遊樂。

秦淮河在南京有一段稱為「十里秦淮」，古時遍布碼頭，商貿經濟繁盛，富豪望族雲集，成為南京著名的繁華地。食肆、酒館林立，遊覽船隻進進出出，好不熱鬧。隨着城市現代化發展，人口稠密，秦淮河亦面對河水污染、古舊建築被拆卸等問題，南京市政府近年加強保護秦淮河的環境及水利系統，目標是回復昔日滿載槳聲燈影的秦淮河風情。



▲南京秦淮河畔傳統建築與現代遊覽船互相輝映。

圖片來源：中國文化研究院



參看上文，回答以下題目。（選出正確的答案）

1. 秦淮河位於中國哪個省份？
 - A. 江蘇省
 - B. 浙江省
 - C. 江西省
2. 秦淮河全長約多少公里？
 - A. 10 公里
 - B. 100 公里
 - C. 110 公里
3. 秦淮河因何被譽為「中國第一歷史文化名河」？
 - A. 秦淮河是南京的母親河，而南京是六朝古都
 - B. 秦淮河附近開設很多書店
 - C. 中國很多歷史事件都發生在秦淮河

自學／延伸學習資料

1. 南京市秦淮區人民政府：景區歷史——秦淮河
<http://www.njqh.gov.cn/dmqh/yzqh/qhhssylx/>
2. 中央人民政府：江蘇南京：秦淮燈會點亮“夜經濟”
https://www.gov.cn/xinwen/2023-02/05/content_5740169.htm#6
3. 新華網江蘇頻道：十里秦淮煥新，折射中國經濟強勁脈動
<http://www.js.news.cn/20230824/844e1c8f575843e68adf7b80a1f7892c/c.html>
4. 教育局中國語文教育學與教資源
《積累與感興：小學古詩文誦讀材料選編（修訂）》
（註：資源中的詩歌 52.《烏衣巷》和 62.《泊秦淮》均與秦淮河有關。）
<https://www.edb.gov.hk/tc/curriculum-development/kla/chi-edu/resources/primary/lang/jilei.html>





基礎知識

14. 江南之園——蘇州園林

江蘇省東南部的蘇州有數個美麗的園林被列入《世界文化遺產名錄》，包括滄浪亭、獅子林、拙政園和留園等。為甚麼蘇州會有這麼多著名的園林呢？蘇州是一座歷史名城，古稱「吳」，自古以來經濟發達、物產豐富、奇花異草眾多；加上文化興盛，令當地人有追求生活藝術的雅興。在春秋時期，約距今 2,500 年前，蘇州已建有園林。經過歷代不斷發展，到明清時期，當地已有幾百座園林，九成以上都是富戶、官員的私人的園林住宅。園林內點綴假山、樹木，布置亭台樓閣、池塘小橋，環境清幽雅緻，追求人與自然的和諧境界。《世界文化遺產名錄》稱蘇州園林的設計精雕細琢，透視出中國文化取法自然而又超越自然的意境。

蘇州的名園各有特色。例如，滄浪亭是蘇州的一座古老園林，建於北宋年間（公元 960 年—公元 1127 年），園外有池水圍繞，園內以石山為主。另一名園獅子林，建於元朝（公元 1271 年—公元 1368 年）的後期。園內有精美的湖山假石，造型大多與獅子相像，營造出幽雅景致。拙政園建於明朝（公元 1368 年—公元 1644 年），是蘇州最大的一座園林，四處皆以水為設計元素，且一步一景。留園始建於明朝，園內分為四個園景區，分別以山水、盆景、山林、廳堂庭院為主題。如果我們有機會到蘇州，一定要去各大名園，欣賞蘇州園林之美。



▲蘇州留園美麗的園林景致。

圖片來源：Shutterstock



參看上文，回答以下題目。（選出正確的答案）

1. 以下哪座並不是蘇州的園林之一？
 - A. 獅子林
 - B. 留園
 - C. 清暉園
2. 蘇州的園林最早建於那個時期？
 - A. 春秋期間
 - B. 北宋期間
 - C. 明朝期間
3. 蘇州哪座古典園林四處皆以水為設計元素？
 - A. 滄浪亭
 - B. 拙政園
 - C. 獅子林

自學／延伸學習資料

1. 燦爛的中國文明：蘇州為何成為園林之城
<https://chiculture.org.hk/tc/china-five-thousand-years/3390>
2. 當代中國：走訪蘇州四大名園，細味中國古典園林美學
<https://www.ourchinastory.com/zh/6683>
3. 蘇州古典園林
<https://whc.unesco.org/zh/list/813>
4. 中國文化遺產研究院：蘇州古典園林
<https://www.wochmoc.org.cn/channels/85.html?11013?%E8%8B%8F%E5%B7%9E%E5%8F%A4%E5%85%B8%E5%9B%AD%E6%9E%97?1>





基礎知識

15. 江南之湖——杭州西湖

北宋（公元 960 年—公元 1127 年）著名文學家蘇東坡將杭州的西湖比喻為古代美人西施，不管濃妝或淡抹，也美麗動人；西湖美景也一樣，不管是晴是雨，是冬是春，它都美不勝收。杭州西湖文化景觀在《世界遺產名錄》榜上有名，在宋代時已是著名的風景名勝之地，極具觀賞價值。

西湖位於浙江省杭州市西面，佔地 3,000 多公頃。著名的「西湖十景」，包括蘇堤春曉、平湖秋月、雷峰夕照等。這些景觀匯集了西湖一年四季，晴雨風雪，千姿百態的勝景。當中的蘇堤是連接西湖南北兩岸的堤壩，是蘇東坡在杭州做官時所修建。而連接西湖東西兩岸的白堤，則是唐朝詩人白居易所修築。由於西湖風景美絕，歷來吸引不少文人雅士以西湖為題，賦詩及創作傳奇故事，著名的民間傳說《白蛇傳》就是以西湖為背景。經過千多年的時間流逝，遊客現今仍熱愛暢遊西湖，欣賞西湖的優美風光。



▲杭州西湖櫻花盛放時，景色美絕。

圖片來源：人民視覺



參看上文，回答以下題目。(選出正確的答案)

1. 蘇東坡將西湖比喻為哪位女子？
 - A. 西施
 - B. 西方的一位女士
 - C. 白素貞
2. 杭州西湖連接南北兩岸的堤壩叫甚麼名字？
 - A. 南堤
 - B. 白堤
 - C. 蘇堤
3. 哪部民間傳說是以西湖為故事背景？
 - A. 《柳毅傳書》
 - B. 《白蛇傳》
 - C. 《牛郎織女》

自學／延伸學習資料

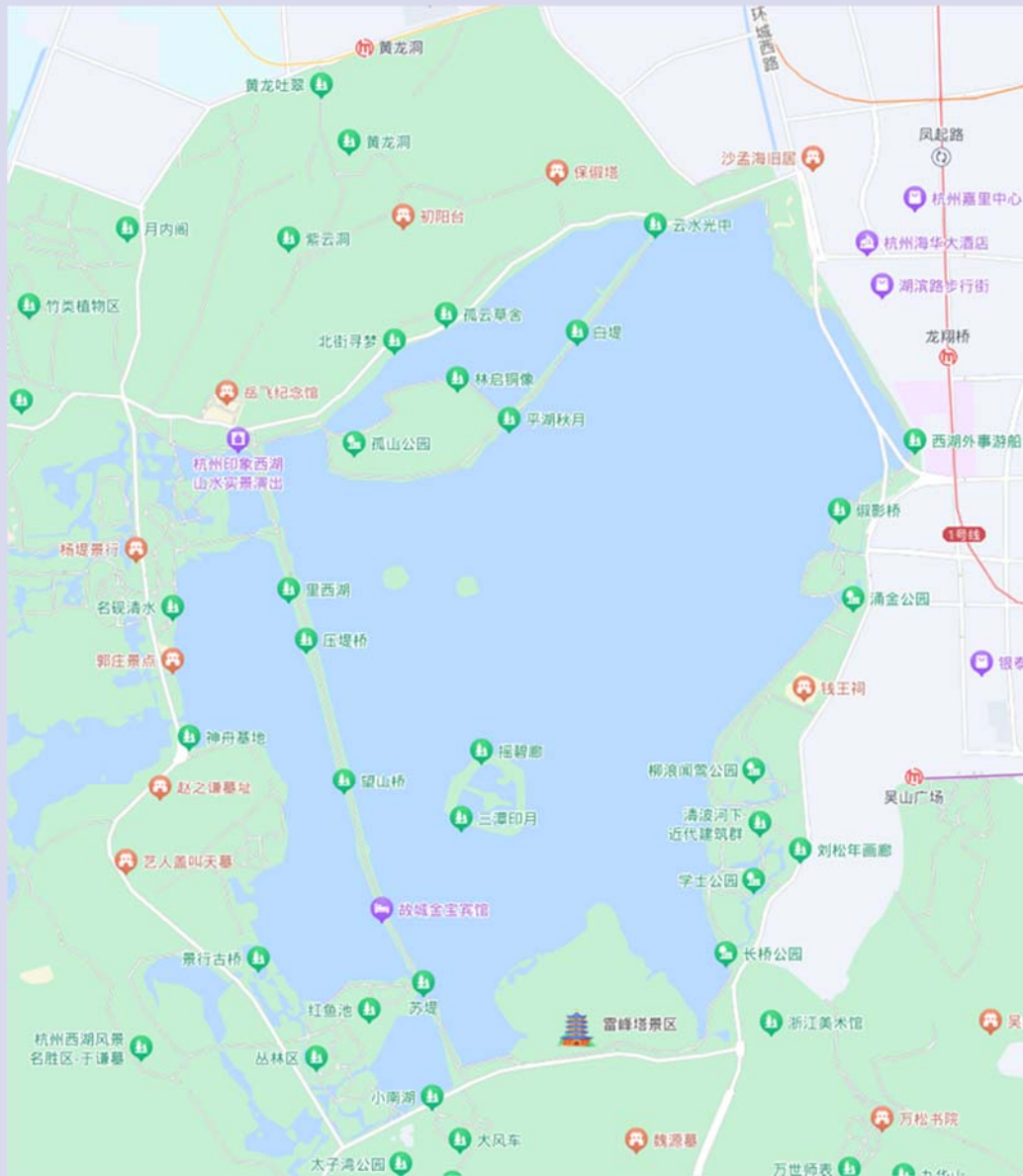
1. 燦爛的中國文明：人文薈萃的西子湖
<https://chiculture.org.hk/tc/china-five-thousand-years/3085>
2. 浙江省人民政府：杭州西湖風景名勝區
https://www.zj.gov.cn/art/2021/1/7/art_1229486606_9810.html
3. 浙江省人民政府：西湖十景
https://www.zj.gov.cn/art/2020/12/1/art_1229441734_37.html
4. 當代中國：從杭州西湖認識中國文化
<https://www.ourchinastory.com/zh/124>





思考題

文章提及著名的「西湖十景」，包括蘇堤春曉、曲院風荷、平湖秋月、斷橋殘雪、花港觀魚、柳浪聞鶯、三潭印月、雙峰插雲、雷峰夕照、南屏晚鐘。
試在網上搜尋「西湖十景」的相片和位置，並在下圖圈出你最喜愛的其中三個景點。



地圖來源：高德地圖

1.A 2.C 3.B
景泰





基礎知識

16. 江南之鎮——周莊

你知道哪裡被譽為「中國第一水鄉」嗎？答案是周莊。周莊位於江蘇省崑山市西南面，鄰近上海及蘇州，面積為 38.96 平方公里，較九龍（46.93 平方公里）細小一些。周莊在春秋時期（公元前 770 年—公元前 476 年）稱為搖城，其後在北宋期間（公元 960 年—公元 1127 年），有一位姓周的官員捐田建寺，百姓為感謝他的恩德，而將地名改為「周莊」。當地河流縱橫交錯，四面環水，故有水鄉之稱；亦因為保存很多元、明、清各朝的石橋及民居等古老建築，將小橋、流水、人家構成一幅美麗風景畫。

周莊遍布古老建築，可窺見中國傳統建築風貌。「沈廳」是周莊著名古建築，是清朝富豪沈本仁建造，佔地 2,000 多平方米，有 100 多間房屋，磚雕門樓，是中國傳統建築的典型特色。另外，「雙橋」是周莊著名的石橋。它建於明朝，是由一座石拱橋和一座石樑橋所組成，橋洞一方一圓，形狀就像古代的鑰匙。1984 年，著名畫家陳逸飛以「雙橋」作為背景，創作了一幅《故鄉的回憶》油畫¹，表達思鄉的情懷。這幅油畫在世界畫壇引起很大的回響，周莊古鎮因而馳名國際。周莊「雙橋」不只喚起離鄉別井游子的心聲，也如一把鑰匙，連接起中國和世界，周莊成為國際友誼水鄉。



▲周莊雙橋

圖片來源：視覺中國

¹ 陳逸飛的油畫《故鄉的回憶》原貌，可見於下頁的自學／延伸學習資料第四項。



參看上文，回答以下題目。(選出正確的答案)

1. 周莊位於哪個城市？
 - A. 上海市
 - B. 崑山市
 - C. 蘇州市
2. 「周莊」這名字是在哪個朝代才出現？
 - A. 宋朝
 - B. 明朝
 - C. 清朝
3. 以下哪項並不是周莊著名建築？
 - A. 雙橋
 - B. 沈廳
 - C. 雷峰塔

自學／延伸學習資料

1. 周莊旅遊官方網：周莊
<http://www.zhouzhuang.net/>
2. 新華網：水鄉的月光，詩意周莊
<http://www.xinhuanet.com/travel/xingzou/20130911.htm>
3. 新華報業網：江蘇有幾個周莊
https://jres2023.xhby.net/js/wh/202211/t20221127_7765902.shtml
4. 人民日報：周莊：裝滿回憶的故鄉
http://paper.people.com.cn/rmrbhwb/html/2014-12/23/content_1513334.htm





基礎知識

17. 中國「東數西算」工程

現今是數字生活時代，我們每天利用互聯網、手機通訊、觀看網上短片、傳遞訊息等，以及無數大型和中小企業利用數字科技進行業務往來，要紀錄業務詳情、客戶名單、交易記錄等資料，都會產生大量數據，要處理龐大數據就需要數據中心。

2022年2月，國家正式啟動「東數西算」工程。「數」是數據，「算」是運算力，即是數據處理能力，而「東數西算」，就是把東部地區的數據引導到西部進行運算，例如在貴州設立數據中心。「東數西算」可充分利用西部地區獨特的氣候、資源及環境等優勢，紓緩東部地區因人口多、城市化等原因，能源需求龐大的問題。「東數西算」工程促進東西部發揮資源互補的協同效應，從全國整體化布局考慮，發揮各地區的優勢，提升全國資源使用的效率。「東數西算」工程每年可帶動投資約4,000億元人民幣，有力促進西部地區的經濟發展，大大改善西部人民的生活。「東數西算」工程，對維護國家的經濟安全十分重要，通過這項工程，使國家的東西部得到均衡的發展，以確保國家經濟持續、健康和穩定發展。



▲ 貴州省貴安新區中的科技園企業。

圖片來源：視覺中國



參看上文，回答以下題目。（選出正確的答案）

1. 國家是哪年啟動「東數西算」工程？
 - A. 2022 年
 - B. 2023 年
 - C. 2024 年
2. 以下哪項描述「東數西算」工程並不正確？
 - A. 將國家東部產生的數據讓西部處理
 - B. 在國家西部設置數據中心
 - C. 國家東部負責數據處理，西部負責結算
3. 「東數西算」工程預計每年約可帶動多少投資金額？
 - A. 4,000 億元人民幣
 - B. 5,000 億元人民幣
 - C. 6,000 億元人民幣

自學／延伸學習資料

1. 人民網：甚麼是「東數西算」？

<http://finance.people.com.cn/BIG5/n1/2022/0218/c1004-32354691.html>



2. 人民網：「東數西算」工程全面啟動

<http://finance.people.com.cn/BIG5/n1/2022/0615/c1004-32446457.html>



3. 當代中國：東數西算·大灣區 | 數據中心集群選址韶關有何考量？

<https://www.ourchinastory.com/zh/3724>





4. 東數西算 中國算力大提升

<https://chinacurrent.com/hk/story/24674/AI-and-data-center-china>



1. A
2. C
3. A
參考





基礎知識

18. 中國數谷——貴州

國家西南部的貴州是全國唯一幾乎沒有平原的省份，地勢起伏不平，有礙農業發展，故有「地無三里平、人無三兩銀」之說。國家針對全國資源分佈不平衡，按地區地理、天然資源的特點，實施東西部互補和跨地域資源調配的規劃。貴州被選定為全國性大型數據中心之一，中國東部的大型電訊企業如中國移動、華為等都將它們的數據中心設置在貴州。為甚麼選擇貴州呢？

貴州雖然地瘠人貧，但經過國家的重新規劃，將原本地理、氣候的缺點發展成優勢。貴州大部分地區全年平均溫度是攝氏 15 度左右，而且有大量天然溶洞，保持低溫，可以不需設置大量的空調機器，降低數據中心的用電量；加上貴州自然災害較少，而且地價及電價均較低，可以為企業節省成本。經過多年努力發展數據產業，貴州最終成為國家的數據中心，有「中國數谷」的稱譽。這樣除了帶來經濟效益，還保護了國家的數據安全，因為數據不只關乎人民生活 and 企業運作等，還涉及國家安全、社會秩序和公共利益，所以數據必須有效保護和合法利用。作為數據中心，貴州具備保障數據持續安全狀態的條件和能力。將來大家有機會到中國數谷參觀，不妨多了解一下這方面的設施和運作。



▲ 騰訊設在貴州貴安新區的七星數據中心，隱於群山中，建成之後外觀無明顯標識，所有核心設備均置於洞內。

圖片來源：視覺中國



參看上文，回答以下題目。（選出正確的答案）

1. 以下哪個並不是貴州的地理特徵？
 - A. 多平原
 - B. 多高原、山地
 - C. 多天然溶洞

2. 貴州有何優勢成為「中國數谷」？
 - i. 氣候清涼及災害較少
 - ii. 科技人才匯聚
 - iii. 地價及電價便宜
 - A. 只有 i 和 ii
 - B. 只有 i 和 iii
 - C. i、ii 和 iii

3. 文章內容與哪個國家安全重點領域最相關？
 - A. 數據安全
 - B. 糧食安全
 - C. 資源安全

自學／延伸學習資料

1. 人民網：「東數西算」賦能貴州搶灘數字經濟「新藍海」
<http://gz.people.com.cn/BIG5/n2/2023/0502/c222174-40400219.html>
2. 人民網：發展大數據產業「中國數谷」貴州貴安新區有這些絕招兒
<http://finance.people.com.cn/BIG5/n1/2021/0602/c1004-32120652.html>
3. 當代中國：從貧困省到大數據中心 貴州如何練就「中國數谷」？
<https://www.ourchinastory.com/zh/6582>





4. 當代中國：中國地理小知識 | 「地無三里平」的貴州原來沒有這個？

<https://www.ourchinastory.com/zh/6331>



思考與分享

1. 作為一般市民，加強對數據的保護和合法使用數據，是支持數據安全的有效方法。試舉一例子說明我們如何在日常生活中維護數據安全。

2. 讓我們多認識中國地理，貴州省在哪？請參考以下網址的中國地圖，並找出貴州省的位置。

自然資源部標準地圖：

<http://bzdt.ch.mnr.gov.cn/browse.html?picId=%224028b0625501ad13015501ad2bfc0045%22>



1. A
2. B
3. A
答案